

## **Annexe n°4 présentation du projet**

Dans le cadre du développement de son activité de maraîchage, la Société Civile d'Exploitation Agricole LOIRE VALLEES souhaite créer des serres sur une surface de 37 368 m².

### **1.1 - Le maître d'ouvrage**

<b>Maitre d'ouvrage</b>
SCEA LOIRE VALLEES M. MARCHAND Cédric 17, route de la Joutières 49650 Brain sur Allonnes Tel : 06-85-44-11-40

### **1.2 - Autres Intervenants du projet**

<b>Cabinet d'architecture</b>
Cabinet d'architecte Atelier 14 Mme Fleurance Laurence 1 bis, rue St Jacques 44190 Clisson Tel : 09-83-52-42-49

<b>Service départemental de police de l'eau</b>
Direction Départementale des Territoires D.D.T (service eau environnement forêt) 15 bis, rue Dupetit Thouars 49047 Angers Cedex 01 Tel : 02-41-86-65-00

### 1.3 - Localisation du site d'étude

**Nom du Projet :** Serres multichapelles la Gendrie.

**Code Postal et commune :** 49730 Varennes sur Loire.

Le projet est localisé à 2700 mètres au Nord-Ouest du centre bourg de Varennes sur Loire. La situation géodésique est la suivante :

Système géodésique	E (m)	N (m)
Lambert 93	474 528	6686 830
WGS 84	47°14'36''	00°01'07''

### 1.4 - Situation cadastrale

La situation cadastrale est précisée dans le tableau ci-dessous :

Parcelle	Numéro de parcelle cadastrale	Surface
La Gendrie	25 et 26 section ZP	60 330 m <sup>2</sup>

L'opération se situe dans la zone A du Plan Local d'Urbanisme Intercommunal du 05 Mars 2020.



(Extrait du Plui Saumur)

Cette zone est comprise dans le champ d'expansion des crues et est à préserver de toute urbanisation nouvelle. Cette zone est à protéger en raison du potentiel agronomique, biologique ou économique des terres agricoles.

## **1.5 – Description du projet**

La SCEA LOIRE VALLEES envisage la création de serres multichapelles sur la commune de Varennes sur Loire. Il s'agit d'un lot de serres multi chapelles en matière plastique comme présenté ci-dessous :



Au total, 28 chapelles en 1 bloc seront créées couvrant une superficie de 37 368 m<sup>2</sup>.

La construction de serres multi chapelles est un véritable progrès en permettant une sobriété écologique (économie des intrants et maîtrise des paramètres cultureux). Elle est aussi le gage de la pérennisation de l'activité maraîchère sous différents points :

- **l'amélioration des performances de production** passant par une meilleure maîtrise des intrants rendue possible par la couverture permanente. L'irrigation et les engrais sont apportés au plus proche des besoins des plantes, les traitements phytosanitaires sont réduits grâce à la maîtrise du climat et l'on évite aussi tout risque de dérive des produits phytosanitaires lors des pulvérisations (absence de vent).
- **la préservation de la ressource en eau** en permettant une bonne gestion de la culture, notamment par un contrôle précis des apports et besoins en eau. Ainsi, une culture sous serre multichapelle consomme en moyenne **un volume d'eau 30% à 40 % inférieur** à une culture en plein champ.
- **la diminution des interventions sur les cultures** : la couverture étant permanente, il n'est plus nécessaire de planter les arceaux, couvrir, puis en fin de culture, découvrir, ôter les arceaux et les redresser. **La consommation de films plastique est divisée par 3.**
- **l'absence de phénomènes d'érosion et de lessivage** des éléments fertilisants permise par la couverture permanente et le contrôle total de l'irrigation. **Les apports azotés sont ainsi réduits de 30 à 40 %.**
- **une économie foncière** : davantage de production en serre multi chapelle qu'en plein champ → plus de rendements pour une même culture et plus de rotations à l'année.

**Rendement moyen d'un hectare de mâche sous serre 7 à 9 tonnes / ha**

**Rendement moyen d'un hectare de mâche en plein champ 5 à 6 tonnes / ha**

- **le maintien de l'activité de production** tout au long de l'année afin de satisfaire en quantité, en qualité et en régularité notre clientèle, quelles que soient les conditions climatiques.

- **de meilleures conditions de travail** pour les salariés et une stabilité de l'emploi sur l'exploitation.

## **1.6 - Infrastructures et voiries**

### ***a) Géomorphologie***

Le projet de serres multi-chapelles est implanté dans une zone aux caractéristiques géomorphologiques homogène. On observe une pente de l'ordre de 0,3 % orientée vers le Nord.

A l'avenir la situation géomorphologique des parcelles ne devrait pas évoluer. L'opération sera édifée dans le contexte paysager global du site.

### ***b) Les voiries et les espaces verts***

L'accès à la parcelle se fait par la rue Neuve, située au Nord du projet.

Les zones d'espaces verts correspondent aux champs en plein air, de l'ilot étudié.

### ***c) Evacuation des eaux pluviales***

La collecte des eaux météorites de serre se fait par l'intermédiaire de réseaux des eaux pluviales. Ils sont dirigés vers un système de rétention, situé à l'Ouest du bassin versant.

Les eaux de sortie du bassin en eau de régulation sont évacuées vers le ruisseau du Vieil Authion, via des fossés situés au Nord-Est du projet.

L'exutoire des eaux pluviales du périmètre du bassin versant est localisé sur le plan de situation et ses caractéristiques sont détaillées dans le tableau ci-après :

N° de l'exutoire EP	Localisation par rapport l'opération	Coordonnées géodésiques (Lambert 93)	Type de collecteur récepteur	Profondeur du collecteur (mètres)	Fond du collecteur (mètres NGF)	Propriétaire du collecteur
EX EP 1	Nord	E : 474 687 N : 6 689 992	Fossé	- 1,00 m / terrain	-	Commune



## 1.7 – Plan du projet



implantation - échelle 1/2 000

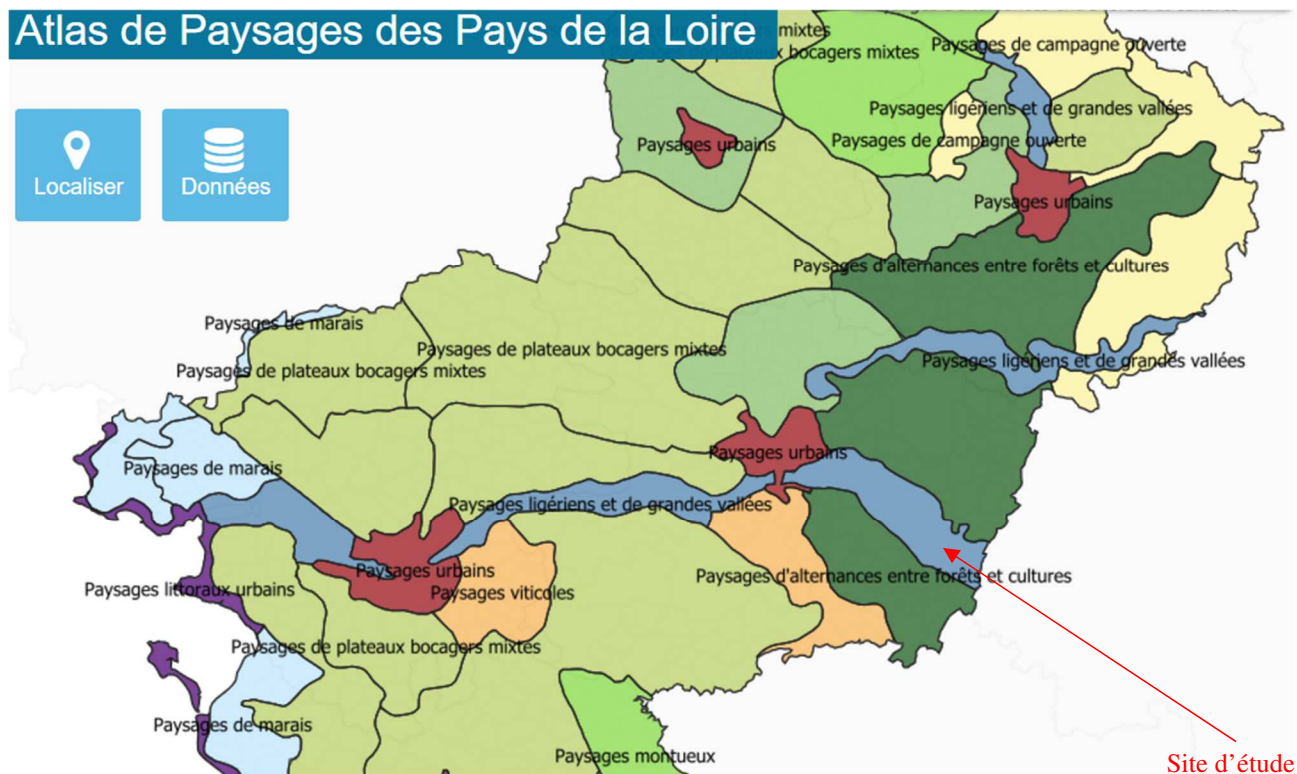
phase	Construction de multichapelles plastique La Gendrie - 49 730 VARENNES SUR LOIRE	n°plan 01	implantation suivant plan JRC reçu le 05-06-2020	19 juin 2020 Rédacteur: T. METIVIER Dossier n° CL00185	maître d'ouvrage - SCEA LOIRE VALLEE 17, route des Joutières - 49 650 BRAIN SUR ALLONNES	architecte - Atelier 14 1 ter, place de la Trinité - 44 190 CLISSON 02 51 80 88 99 secretariat@atelier-14.org
-------	--	--------------	--	--	---	---



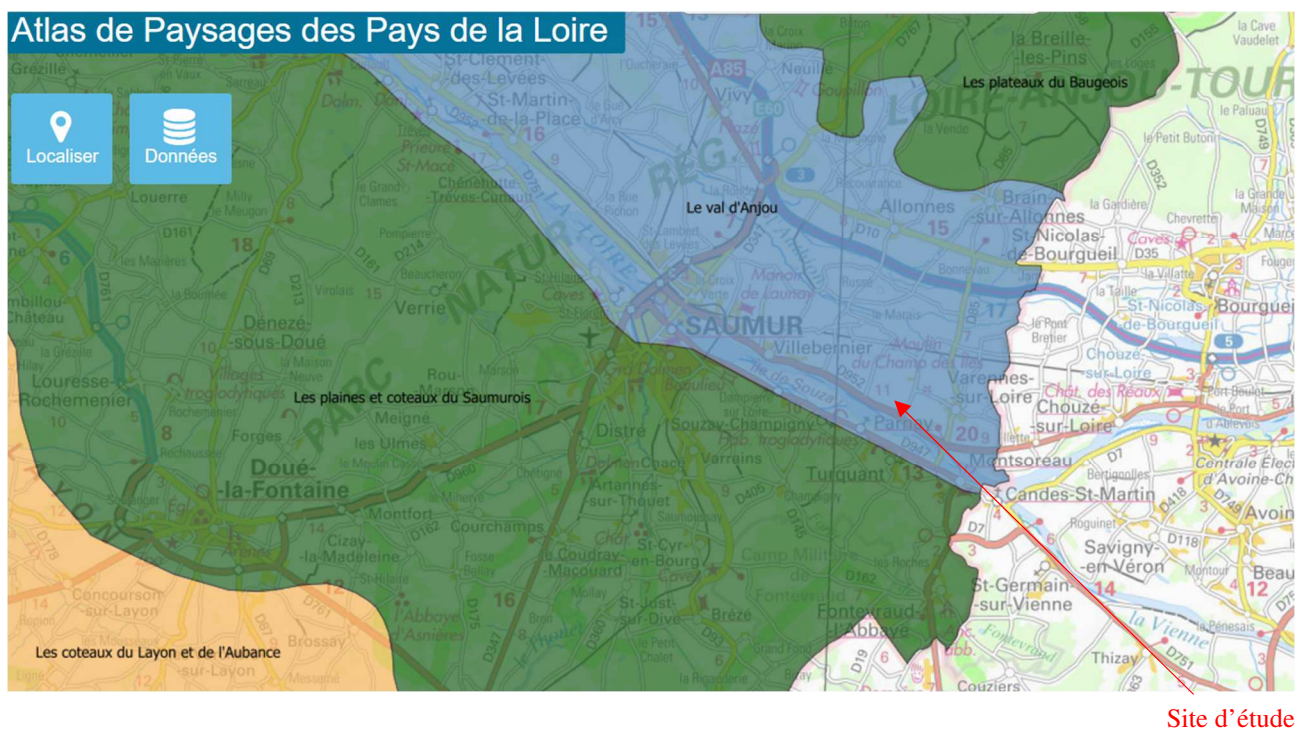
## 1.8 - Contexte environnemental

### Analyse du paysage :

A l'échelle régionale, le projet est situé au sein des paysages ligériens et de grandes vallées délimitées par des coteaux et placées au sein de la zone alluvionnaire. Ce secteur a une vocation touristique (patrimoine architectural et urbain) mais aussi économique (forte activité maraîchère, horticole...).



A l'échelle départementale et locale, le site présenté est localisé dans l'entité du Val d'Anjou (dénommée P29 au sein de la carte paysagère départementale).



Le val d'Anjou est caractéristique des paysages légériens (bordé par les coteaux du Saumurois au Sud et par le plateau du Baugeois au Nord. Il est principalement implanté au sein du lit majeur du fleuve de la Loire et il est subdivisé en trois :

- La Val de Loire de Montsoreau à la Daguenière,
- La Côte de Saumur,
- Le polder fluvial de l'Authion.

Le projet est situé au sein de cette entité caractérisée par une horizontalité des surfaces cultivées (maraichage, horticole), une verticalité des masses végétales et un habitat dispersé.

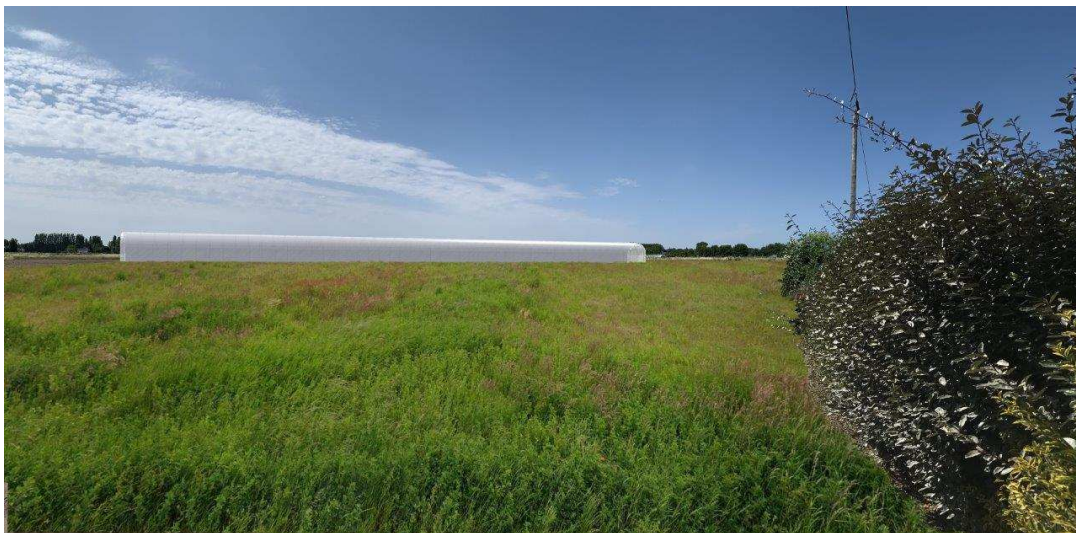
A l'échelle du micro-paysage, nous retrouvons les caractéristiques du Val d'Anjou. Les serres sont implantées en lieu et place de cultures maraîchères dites de « plein champ » et la parcelle est bordée :

- au Nord par la rue Neuve puis des parcelles maraîchères, agricoles et des serres multichapelles,
- à l'Ouest par des parcelles maraîchères puis des serres monochapelles,
- à l'Est par des parcelles maraîchères et cultivées
- Au Sud par des prairies, puis une habitation éloignée.

Le projet de serres sera édifié dans le contexte paysager du site (parcelle cultivées, parcelles maraîchères et serres actuelles).

**De par ses caractéristiques (activité de maraichage et structure agricole), le projet est en corrélation avec le paysage actuel.**

Vue n°4 avec intégration paysagère du projet



### Impacts :

L'imperméabilisation de la parcelle par les multichapelles entrainera une augmentation du débit pour les cours d'eau en aval.

L'habitation (photo 4) la plus proche est située à 140 mètres au sud des futures serres. L'habitation est protégée par une haie longeant la limite de propriété.

Les habitations (photo 8 et 9) sont situées à 200 mètres à l'Est des futures serres. Il existe des haies et arbres isolés existants épars en limite des parcelles d'habitation.

Le site d'implantation des serres ne présente pas de sensibilité écologique particulière. Il n'abrite pas d'espèces faunistiques ou floristiques remarquables et aucune zone humide n'a été répertoriée.

Le risque de dispersion d'aérosols vers les habitations voisines est faible du fait de l'éloignement du projet par rapport aux habitations (140 mètres au minimum).

Dans le cadre d'une reconversion du site (culture sous abris vers culture en plein champs), la structure (multichapelles) seraient démontées puis réutilisées (vente ou implantation sur une autre parcelle), les fondations (plots bétons - 1050 pour le projet - 80 litres / plots) seraient retirées (environ 85 m3) pour être concassé et réutilisé comme empierrement, par exemple, et le sol en place ne subirait aucune modification pour être exploité par une pratique culturale de pleins champs.

Concernant la desserte routière, le passage des engins agricoles et véhicules légers sera équivalent (plus de rotation pour les cultures sous serres mais moins d'intervention pendant la phase culturale) et le passage des poids lourds sera augmenté de 75 % (18 passages de semi-remorques actuellement et 31 après projet). Le trafic des poids lourds représente un passage toute les deux semaines.

### Mesures correctrices :

La gestion des eaux pluviales sera assurée grâce à un bassin de régulation. Cet aménagement permettra de maintenir la situation des écoulements d'avant la mise en place de l'opération, jusqu'à un événement de période retour 10 ans, et permettra par ailleurs d'évacuer le débit engendré par une pluie de retour 100 ans sur le bassin versant.

Un bassin à sec à ciel ouvert est constitué par un corps de bassin avec des formes variables liées aux espaces disponibles. Cet ouvrage sera équipé d'un dispositif de régulation, constitué d'un ouvrage préfabriqué spécifique (régulateur de débit statique ou dynamique), et d'un dispositif de surverse, assuré par un seuil frontal réalisé sur la face amont du régulateur, et positionné à la hauteur maximum des eaux permettant d'évacuer la crue de période retour 100 ans.

Des mesures d'accompagnement paysager (cf plan annexe 3) sont proposées :

- plantation en alignement d'espèces endémiques - strate arborée (peuplier noir, chênes pédonculés) en limite Sud du projet,



- plantation ponctuelle d'espèces endémiques - strate arbustive (viorne, prunelier) en limite Nord du projet (dans la continuité de la haie existante),

Le rôle de ces mesures paysagères n'est pas de masquer le projet mais de l'insérer dans l'unité paysagère actuelle en donnant de la verticalité au paysage, en développant le maillage bocager, en améliorant la biodiversité du site (exemple interactions entre le bassin de rétention et des plantations en limite) tout en mettant en valeur les cultures (ouvertures des serres non arborées) en conservant un visuel sur les légumes.